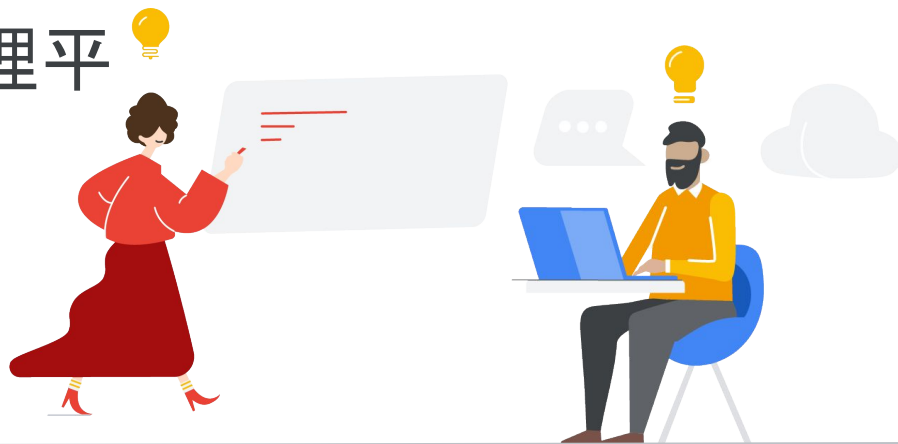


Google for Education



Google行動裝置管理平台(Chrome)初階

By GTrainers.org





Take
Attendance

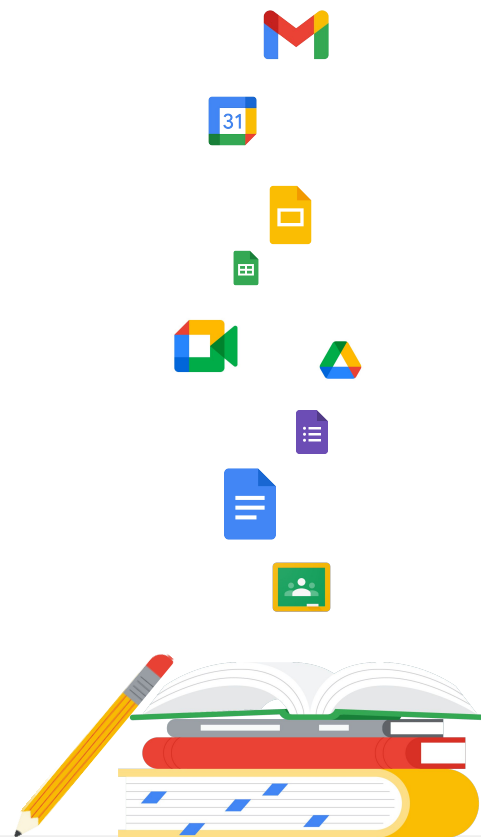
I AM
HERE



老師記得填寫出席單喔～



今天的簡報
gtogo.to/yx8C1



華人講師培訓中心簡介

亞太地區首席 Google 培訓&規劃機構

Google 官方認可專業發展夥伴

華人講師培訓中心專門推廣Google workspace for Education 平台以及培訓Google認證講師，服務內容包括客製化行政管理系統、專業師資培訓至協助規劃建置智慧教室等等，目前客戶群遍及**加拿大、香港、澳門、上海、新加坡、印度、台灣及韓國**等亞洲地區**一千三百多所學校**。

2014年六月，在Google的邀請下，華人講師培訓中心成為香港及台灣兩地之Chromebook推廣合作伙伴以及指定專業培訓中心，經過不斷地努力耕耘，Chromebook在教育市場開始有了迴響，**2015年**我們協助了**宜蘭縣教育局全面導入Google解決方案**，讓全縣的國中小學生開始使用**Chromebook**，帶領著老師將這個行動載具融入教學。由於在宜蘭縣推廣效果良好，Google Workspace for Education的效應也持續發酵擴散其他的縣市，陸續開始有其他縣市的教育局願意嘗試並請我們擔任技術諮詢並進行導入的工作，至今我們已完成了**三百五十多場的Google教學研習及專業培訓**。

華人講師培訓中心簡介

縣市GEG教育者社團推手

在各個縣市巡迴的過程中，我們協助Google發掘有熱情、願意為教育界做出改變的老師，在全**台灣二十一個縣市成立Google Educators Group (GEG)**，將教育領袖齊聚一堂，以虛擬以及實地的方式進行定期的聚會及互動，互相切磋激發火花。

豐富政府專案導入經驗

推廣至今，我們的團隊在短時間內讓原本全球不多於十位的**Google講師人數躍升為八十多位**，系統化的培訓課程也引起了其他學界以及業界的夥伴關注，譬如台灣的文化大學推廣教育部、資策會，以及香港最大的電信商香港電訊也承諾要來加入推廣以及培訓的行列。

是日內容：GWfE管理員的基本技能

01



Google管理控制台
說明與簡介

02



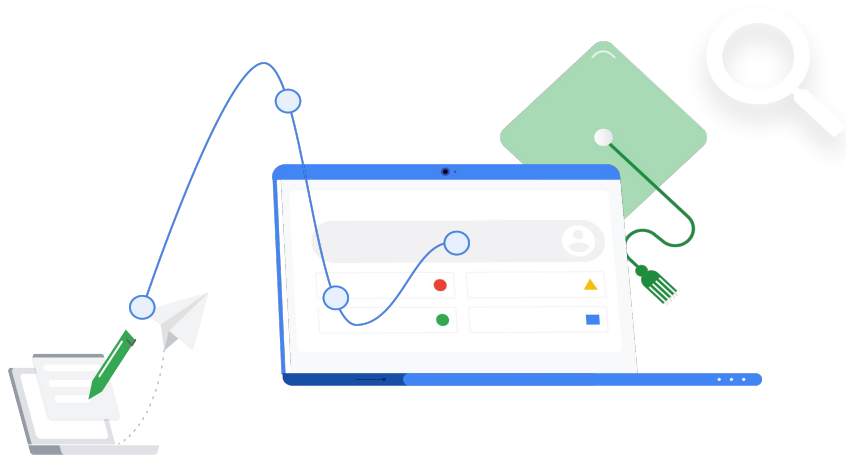
好的開始是成功的
一半：管理帳號

03



學習環境管理
好輕鬆

Google 管理控制台說明與簡介



好的開始是成功的一半：管理帳號



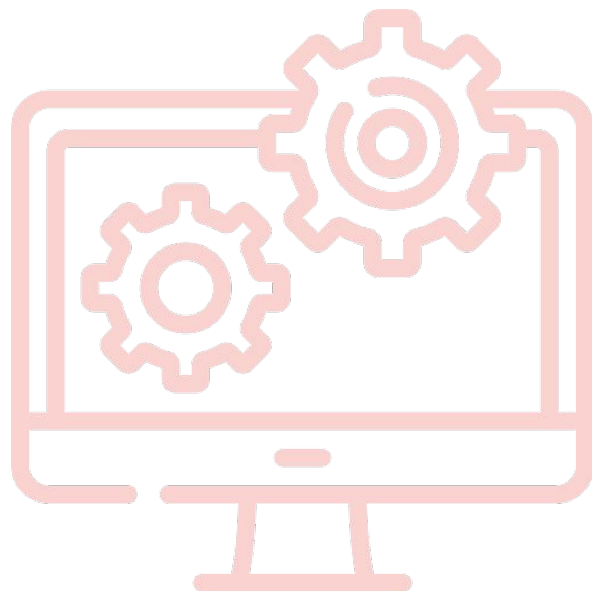
機構管理



使用者管理



群組管理





機構的重要性

技能清單



新增機構



更新機構



按機構更改設定(應用 / 權限)





使用者資料建置

技能清單



[新增使用者](#) (個別 / [批量](#))



[更新使用者](#) (資料 / OU / 停權)



[刪除使用者](#) (資料過戶 / 復原)



[使用者密碼](#) (更新 / 強制登出 / [強度](#) / 復原)



[管理員角色](#) (預設 / 自訂)



[目錄設定](#) (共用 / 內容 / 瀏覽)



群組管理



技能清單



群組功能



[建立指定功能群組](#)



加入使用者至群組



變更群組使用者權限



[網上論壇](#)



群組 > 703班

703班		
class703@gafestam.com		
重新命名群組	群組資訊	群組電子郵件
新增成員	說明	新增群組說明
大量上傳成員	標籤	郵寄
存取權設定	成員	直接成員
檢查群組	擁有者	1
刪除群組	管理員	0
標籤	存取權設定	存取權類型
存取權類型: 自訂, 郵寄	存取權設定	擁有者、管理員和成員可以張貼內容 擁有者、管理員和成員可以查看主題
	允許機構外成員	否
	成員資格設定 哪些人可以加入群組	

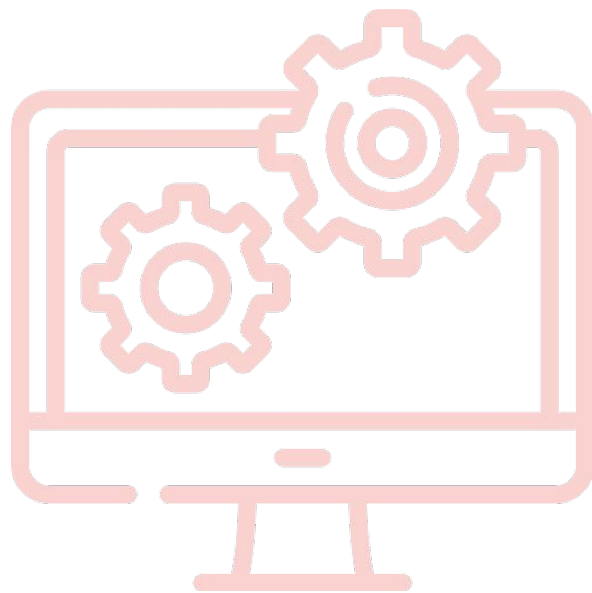
學習環境管理好輕鬆



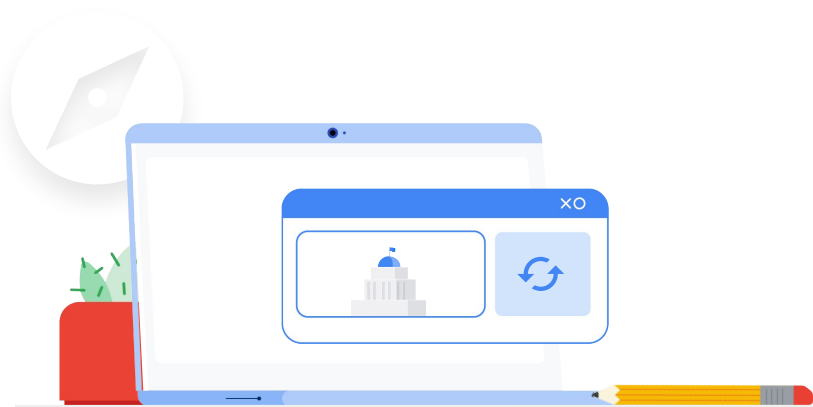
無差別待遇的 Chrome 學習環境



Android ? iOS ? Google : 我全都行



無差別待遇的 Chrome 學習環境



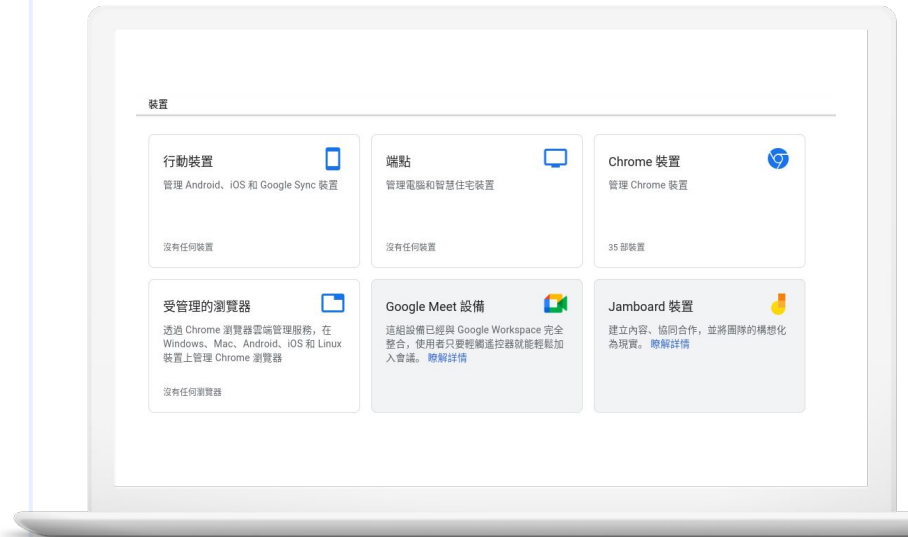
技能清單



[Chrome設定](#)



[應用程式和擴充功能](#)



技能清單



[新增 / 管理 / 修改 / 移除裝置](#)



[Chrome設定](#) (使用者 / 裝置 / 訪客工作階段)



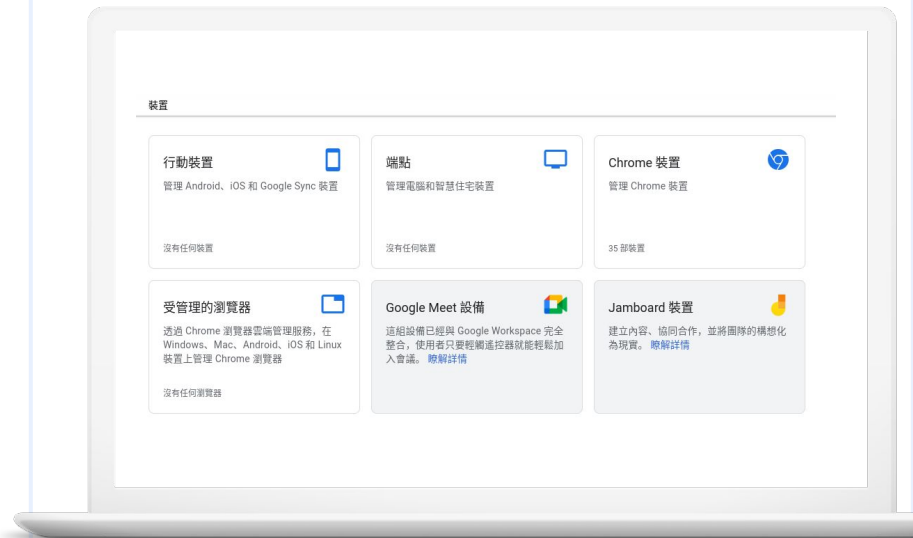
[應用程式和擴充功能](#)

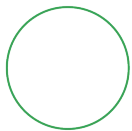


[管理 Android、iOS、Google Sync等](#)



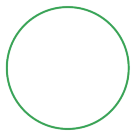
[網路](#)





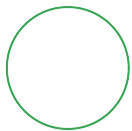
使用者和瀏覽器

-  [使用者工作階段時間上限](#)
-  [自訂桌布](#)
-  [受管理 Google 身分的個別設定檔](#)
-  [註冊控制項](#)
-  [閒置設定](#)
-  [無痕模式](#)
-  [瀏覽器記錄](#)



使用者和瀏覽器

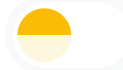
-  [工作階段設定](#)
-  [Android 應用程式](#)
-  [首頁與新分頁](#)
-  [啟動時載入的頁面](#)
-  [網址封鎖 / 安全搜尋和嚴格篩選模式 / Chrome 安全瀏覽](#)
-  JavaScript / Flash / 彈出式視窗
-  [Google 雲端硬碟同步功能](#)



使用者和瀏覽器



[投放](#)



[PDF 檔案](#)



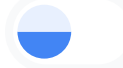
[將檔案移至垃圾桶](#)



[整合 Google 日曆](#)



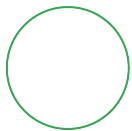
[受管理書籤](#)



[下載位置](#)

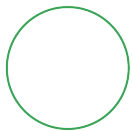


[語言](#)



使用者和瀏覽器

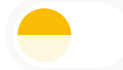
- 輸入法
- [開發人員工具](#)
- [多帳戶登入存取權](#)
- [登入次要帳戶](#)
- [瀏覽器訪客模式](#)
- 恐龍遊戲 / Steam
- [已連結的裝置](#)



裝置



[強制重新註冊](#)



[Powerwash](#)



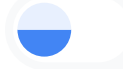
[停用的裝置退還指示](#)



[登入設定](#)



[裝置更新設定](#)



[顯示設定](#)



[電源和關機](#)

忘記了？有疑問？
找 [Google](#) 大神吧！



Q & A



ASK ME ANYTHING



GOOGLE FOR EDUCATION



Google for Education



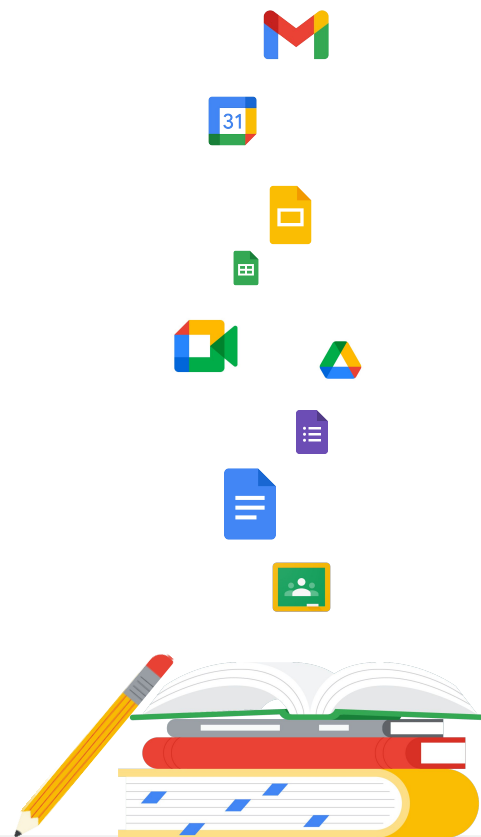
電郵：support@s.gtrainers.org

Line：@ydai





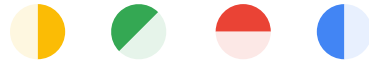
進階的簡報
gtogo.to/OpEvC



Google for Education



Thanks





- Admin
- 1 裝置
- 2 Chrome
- 3 設定
- 4 使用者和瀏覽器
- 5 裝置
- 受管理的訪客工作階段
- 應用程式和擴充功能
- 連接器
- 印表機
- 報告
- 法規遵循
- 行動裝置和端點
- 網路
- 應用程式式
- 安全性
- 報告

搜尋使用者、群組或設定



裝置 > Chrome > 設定 > 使用者和瀏覽器 > 使用者工作階段時間上限

使用者工作階段時間上限

控制使用者工作階段的持續時間。使用者系統匣的倒數計時器會顯示剩餘的工作階段時間。超過指定時間後，系統會自動將使用者登出，工作階段隨即結束。

輸入 1 分鐘到 1440 分鐘 (24 小時) 之間的值。如果不想限制工作階段長度，請不要輸入值。

- 機構單位
- 搜尋機構單位
- gtrainerdemo.gfcthk.com
 - 生用平板 (示範)
 - 家長
 - 教職員
 - 學生
 - Device Demo
 - GCT Ed
 - GFECTHK.COM
 - GTO
 - IT

Chromium 名稱
[SessionLengthLimit](#)

支援平台
ChromeOS 最舊支援版本：25

沿用狀況 6 oogle 預設值

設定

工作階段長度上限

1 - 1440 分鐘 (留空即表示使用時間不限)

適合限定使用時間的場合，如圖書館、考試等

儲存 取消



- Admin
- 1 裝置
- 2 Chrome
- 3 設定
- 4 使用者和瀏覽器
- 裝置
- 受管理的訪客工作階段
- 應用程式和擴充功能
- 連接器
- 印表機
- 報告
- 法規遵循
- 行動裝置和端點
- 網路
- 應用程式
- 安全性
- 報告

搜尋使用者、群組或設定



裝置 > Chrome > 設定 > 使用者和瀏覽器 > 自訂桌布

- ### 自訂桌布
- 機構單位
- gtrainerdemo.gfecthk.com
 - 生用平板 (示範)
 - 家長
 - 教職員
 - 學生
 - Device Demo
 - GCT Ed
 - GFECTHK.COM
 - GTO
 - IT

使用自訂桌布取代自訂桌布。您可以上傳 JPG 格式 (.jpg 或 .jpeg 檔案) 的圖片，檔案大小不超過 16 MB。但不支援其他檔案類型。

Chromium 名稱
WallpaperImage

支援平台
ChromeOS 最舊支援版本：35

沿用狀況
已在機構內採用

設定

上傳

儲存 取消

可配合及展示學校的獨特性



Admin

1 裝置

2 Chrome

3 設定

4 使用者和瀏覽器

5 裝置

受管理的訪客工作階段

應用程式和擴充功能

連接器

印表機

報告

法規遵循

行動裝置和端點

網路

應用程式

安全性

報告

受管理 Google 身分的個別設定檔

機構單位

搜尋機構單位

- gtrainerdemo.gfcthk.com
 - 生用生用平板 (示範)
 - 家長
 - 教職員
 - 學生
 - Device Demo
 - GCT Ed
 - GFECTHK.COM
 - GTO
 - IT

指定使用者在登入受管理 Google 帳戶時，是否需要建立另一個設定檔。

選擇下列其中一個選項：

- 強制建立個別設定檔：**代管帳戶是主要帳戶，且新建立的設定檔可能也有次要帳戶。您可以在建立設定檔時匯入現有的瀏覽資料。
- 強制建立個別設定檔並禁止次要受管理帳戶：**代管帳戶是主要帳戶，且設定檔沒有次要帳戶。您可以在建立設定檔時匯入現有的瀏覽資料。
- 不強制建立個別設定檔：**這是預設選項，不會對代管帳戶做出任何限制。使用者可以直接使用受管理 Google 帳戶，且無須建立另一個設定檔。
- 允許使用者選擇建立個別設定檔：**代管帳戶是主要帳戶，且設定檔可能也有次要帳戶。在建立設定檔時，使用者會看到核取方塊，可以選擇保留本機瀏覽資料並將其與代管帳戶建立關聯。本機瀏覽資料包括書籤、歷史記錄、密碼、自動填入資料、開啟的分頁、Cookie、快取、網路儲存空間、擴充功能等。
 - 使用者勾選方塊：現有的設定檔資料會與代管帳戶建立關聯，且現有瀏覽資料全都出現在新設定檔中。
 - 使用者未勾選方塊：現有的設定檔會繼續保留，資料不會遺失，並會建立新的設定檔。
- 允許使用者選擇建立個別設定檔，但禁止次要的代管帳戶：**作用與「允許使用者選擇建立個別設定檔」相同，但新建立的設定檔不會有次要帳戶。

Chromium 名稱 支援平台
ManagedAccountsSigninRestricti... Chrome (Windows、Mac、Linux) 最舊支援版本：94

沿用狀況 沿用 Google 預設值

設定 6 不強制建立個別設定檔

如果強制執行，使用者就需要在使用受管理的 Google 身分時，在 Chrome 瀏覽器建立新設定檔。如果不強制執行，使用者就不需要在使用受管理的 Google 身分時，在 Chrome 瀏覽器建立個別設定檔。

儲存 取消



- Admin
- 裝置
- Chrome
- 設定
- 使用者和瀏覽器
- 裝置
- 受管理的訪客工作階段
- 應用程式和擴充功能
- 連接器
- 印表機
- 報告
- 法規遵循
- 行動裝置和端點
- 網路
- 應用程式
- 安全性
- 報告

- 1
- 2
- 3
- 4
- 5
- 6

設定

使用者與瀏覽器設定 裝置設定 受管理的訪客工作階段設定

全文: "註冊控制項" + 搜尋或新增篩選器 清除篩選器 近期異動

機構單位

搜尋機構單位

- gtrainerdemo.gfecthk.com
 - 生用平板 (示範)
 - 家長
 - 教職員
 - 學生
 - Device Demo
 - GCT Ed
 - GFECTHK.COM
 - GTO
 - IT

註冊控制項

設定	設定	沿用狀況	支援平台
裝置註冊	維持 Chrome 裝置目前所在位置	已在機構內採行	📱 🖥️ 📺 iOS
註冊過程中提供資產 ID	不允許這個機構中的使用者執行這項操作	已在機構內採行	📱 🖥️ 📺 iOS
註冊權限	允許這個機構中的使用者註冊新裝置或重新註冊現有的裝置	已在機構內採行	📱 🖥️ 📺 iOS



- Admin
- 1 裝置
- 2 Chrome
- 3 設定
- 4 使用者和瀏覽器
- 5 裝置
- 受管理的訪客工作階段
- 應用程式和擴充功能
- 連接器
- 印表機
- 報告
- 法規遵循
- 行動裝置和端點
- 網路
- 應用程式
- 安全性
- 報告

搜尋使用者、群組或設定



裝置 > Chrome > 設定 > 使用者和瀏覽器 > 閒置設定

閒置設定

機構單位

搜尋機構單位

- gtrainerdemo.gfecthk.com
 - 生用平板 (示範)
 - 家長
 - 教職員
 - 學生
 - Device Demo
 - GCT Ed
 - GFECTHK.COM
 - GTO
 - IT

閒置時間 (以分鐘為單位)

只要以分鐘為單位輸入時間值，即可指定裝置進入休眠模式或登出前的閒置時間長度。如要使用系統預設值 (預設值會因裝置而異)，請勿勾選這個核取方塊。

如配合課堂使用，建議閒置時間不要過短，避免學生重新登入

更多

沿用狀況 已在機構內採行

設定

閒置時間 (以分鐘為單位)
30

如要套用系統預設值，請留空。

閒置時執行的動作

螢幕鎖定

蓋上機蓋時執行的動作

登出

休眠或蓋上機蓋時鎖定螢幕

允許使用者自行設定

在 Chrome 106 之前的版本中，只有休眠會觸發鎖定功能。在 Chrome 106 以上版本中，休眠或蓋上機蓋都會觸發鎖定功能。

儲存 取消



- Admin
- 1 裝置
- 2 Chrome
- 3 設定
- 4 使用者和瀏覽器
- 5 裝置
- 受管理的訪客工作階段
- 應用程式和擴充功能
- 連接器
- 印表機
- 報告
- 法規遵循
- 行動裝置和端點
- 網路
- 應用程式
- 安全性
- 報告

搜尋使用者、群組或設定



裝置 > Chrome > 設定 > 使用者和瀏覽器 > 無痕模式

無痕模式

機構單位

搜尋機構單位

- gtrainerdemo.gfecthk.com
 - 生用平板 (示範)
 - 家長
 - 教職員
 - 學生
 - Device Demo
 - GCT Ed
 - GFECTHK.COM
 - GTO
 - IT

指定使用者能否以無痕模式瀏覽網頁。

選擇 [不允許無痕模式] 可禁止使用者開啟新的無痕式視窗，而 Chrome 瀏覽器不會關閉原本已經開啟的無痕式視窗，也不會禁止使用者在這些視窗中開啟新分頁。

幼兒園到高中教育機構網域的預設值為「不允許無痕模式」。

其他網域的預設值為「允許無痕模式」。

「強制無痕模式」不適用於 Android。

Chromium 名稱
[IncognitoModeAvailability](#)

支援平台
Chrome (Windows、Mac、Linux) 最舊支援版本：14
ChromeOS 最舊支援版本：14
Chrome (Android) 最舊支援版本：30
Chrome (iOS) 最舊支援版本：90

沿用狀況 已在機構內採用

設定 允許無痕模式

儲存 取消

建議針對學生機構不允許，避免學生使用無痕瀏覽不恰當網站



- Admin
- 1 裝置
- 2 Chrome
- 3 設定
- 4 使用者和瀏覽器
- 5 裝置
- 受管理的訪客工作階段
- 應用程式和擴充功能
- 連接器
- 印表機
- 報告
- 法規遵循
- 行動裝置和端點
- 網路
- 應用程式
- 安全性
- 報告

搜尋使用者、群組或設定



裝置 > Chrome > 設定

設定

使用者與瀏覽器設定 裝置設定 受管理的訪客工作階段設定

全文: "瀏覽器記錄" + 搜尋或新增篩選器 清除篩選器 近期異動

- 機構單位
- 搜尋機構單位
- gtrainerdemo.gfecthk.com
 - 生用平板 (示範)
 - 家長
 - 教職員
 - 學生
 - Device Demo
 - GCT Ed
 - GFACTHK.COM
 - GTO
 - IT

設定	設定	沿用狀況	支援平台
瀏覽器記錄	一律儲存瀏覽器記錄	已在機構內採行	📱 🖥️ 🤖 iOS
清除瀏覽器記錄	不允許透過設定選單清除記錄	已在機構內採行	📱 🖥️ 🤖 iOS

設定	設定	沿用狀況	支援平台
Chrome 同步 (Chrome OS)	3 項子設定	Google 預設	📱 🖥️ 🤖 iOS



- Admin
- 裝置
- Chrome
- 設定
- 使用者和瀏覽器
- 裝置
- 受管理的訪客工作階段
- 應用程式和擴充功能
- 連接器
- 印表機
- 報告
- 法規遵循
- 行動裝置和端點
- 網路
- 應用程式
- 安全性
- 報告

搜尋使用者、群組或設定



裝置 > Chrome > 設定 > 使用者和瀏覽器 > 在系統匣中顯示登出按鈕

在系統匣中顯示登出按鈕

選取「在系統匣中顯示登出按鈕」即可在檔案櫃中明確顯示登出按鈕。這項設定對於需要快速登出 ChromeOS 裝置的使用者來說相當實用。

機構單位

搜尋機構單位

- gtrainerdemo.gfecthk.com
 - 生用平板 (示範)
 - 家長
 - 教職員
 - 學生
 - Device Demo
 - GCT Ed
 - GFECTHK.COM
 - GTO
 - IT

Chromium 名稱
[ShowLogoutButtonInTray](#)

支援平台
ChromeOS 最舊支援版本：25

沿用狀況
已在機構內採用

設定
不要在系統匣中顯示登出按鈕

儲存 取消





- Admin
- 裝置
- 總覽
- Chrome
- 設定指南
- 裝置
- 受管理的瀏覽器
- 設定
- 使用者和瀏覽器
- 裝置
- 受管理的訪客工作階段
- 應用程式和擴充功能
- 連接器
- 印表機
- 報告
- 法規遵循
- 行動裝置和端點
- 網路
- 應用程式
- 安全性
- 報告

- 1
- 2
- 3
- 4
- 5
- 6

搜尋使用者、群組或設定

裝置 > Chrome > 設定

設定

使用者與瀏覽器設定 | 裝置設定 | 受管理的訪客工作階段設定

類別: "Android 應用程式" | 清除篩選器 | 近期異動

機構單位

搜尋機構單位

- gtrainerdemo.gfecthk.com
 - 生用平板 (示範)
 - 家長
 - 教職員
 - 學生
 - Device Demo
 - GCT Ed
 - GFACTHK.COM
 - GTO
 - IT

設定	設定	沿用狀況	支援平台
控制 Android 備份與還原服務	備份與還原功能已停用	Google 預設	📱 🌐 📺 iOS
Google 定位服務	在 Chrome OS 上進行 Android 應用程式初始設定時，停用定位服務	Google 預設	📱 🌐 📺 iOS
帳戶管理	尚未選取	已在機構內採行	📱 🌐 📺 iOS
憑證同步處理	禁止 Android 應用程式使用 Chrome OS CA 憑證	已在機構內採行	📱 🌐 📺 iOS
從 Android 應用程式到網頁應用程式的分享	啟用從 Android 應用程式到網頁應用程式的分享功能	Google 預設	📱 🌐 📺 iOS
Android VM 資料遷移	不要提示使用者進行遷移	Google 預設	📱 🌐 📺 iOS



- Admin
- 裝置
- Chrome
- 設定
- 使用者和瀏覽器
- 裝置
- 受管理的訪客工作階段
- 應用程式和擴充功能
- 連接器
- 印表機
- 報告
- 法規遵循
- 行動裝置和端點
- 網路
- 應用程式
- 安全性
- 報告

搜尋使用者、群組或設定



裝置 > Chrome > 設定

- ### 設定
- 機構單位
- 搜尋機構單位
 - gtrainerdemo.gfecthk.com
 - 生用平板 (示範)
 - 家長
 - 教職員
 - 學生
 - Device Demo
 - GCT Ed
 - GFECTHK.COM
 - GTO
 - IT

使用者與瀏覽器設定

類別: "啟動"

啟動

設定	設定	沿用狀況	支援平台
首頁按鈕	一律允許顯示「首頁」按鈕	已在機構內採行	Android iOS
首頁	2 項子設定	已在機構內採行	Android iOS
新分頁		Google 預設	Android iOS
新分頁的內容建議	在新分頁中顯示內容建議	Google 預設	Android iOS
新分頁的背景	允許使用者自訂新分頁的背景	Google 預設	Android iOS
新分頁的 Google 智慧鏡頭按鈕	在新分頁的搜尋框中顯示 Google 智慧鏡頭按鈕	Google 預設	Android iOS
啟動時載入的頁面	2 項子設定	已在機構內採行	Android iOS
預設瀏覽器檢查	允許使用者決定	Google 預設	Android iOS
是否要在瀏覽器啟動時顯示設定檔選擇畫面	允許使用者決定	Google 預設	Android iOS

您目前查看的是 Beta 版設定。 [切換至傳統版](#)



- Admin
- 1 裝置
- 2 Chrome
- 3 設定
- 4 使用者和瀏覽器
- 5 搜尋機構單位
- 6 開啟網址清單

搜尋使用者、群組或設定



裝置 > Chrome > 設定 > 使用者和瀏覽器 > 啟動時載入的頁面

啟動時載入的頁面

機構單位

搜尋機構單位

- gtrainerdemo.gfecthk.com
 - 生用生用平板 (示範)
 - 家長
 - 教職員
 - 學生
 - Device Demo
 - GCT Ed
 - GFACTHK.COM
 - GTO
 - IT

用戶無法在自己的裝置上新增更多網址。如果您並未新增任何網頁網址，使用者即可在清單中自行新增網址。詳情請參閱「[設定首頁和起始網頁](#)」。

- 開啟新分頁：**開啟由新分頁政策所設定的新分頁。如果未設定這項政策，系統會使用瀏覽器的預設網頁，且使用者無法變更這項設定。
- 還原上次工作階段：**開啟裝置重新啟動前所載入的所有分頁和視窗，且使用者無法變更這項設定。

注意：如要正確套用這項設定，您必須確定 ChromeOS 的「完整還原」設定已設為「停止運作或重新啟動之後，不還原應用程式和應用程式視窗」。詳情請參閱「[設定應用程式和擴充功能政策](#)」。

Chromium 名稱 RestoreOnStartup	支援平台 Chrome (Windows、Mac、Linux) 最舊支援版本：8 ChromeOS 最舊支援版本：11
RestoreOnStartupURLs	Chrome (Windows、Mac、Linux) 最舊支援版本：8 ChromeOS 最舊支援版本：11

沿用狀況 已在機構內採用

設定

6 啟動動作

開啟網址清單

起始網頁
chrome://apps/

請分別在對應的輸入行中輸入各網址，例如：
example.org
https://example.com

儲存 取消



- Admin
- 1 裝置
- 2 Chrome
- 3 設定
- 4 使用者和瀏覽器
- 5 裝置
- 受管理的訪客工作階段
- 應用程式和擴充功能
- 連接器
- 印表機
- 報告
- 法規遵循
- 行動裝置和端點
- 網路
- 應用程式
- 安全性
- 報告

搜尋使用者、群組或設定

裝置 > Chrome > 設定 > 使用者和瀏覽器 > 網址封鎖

網址封鎖

封鎖的網址

禁止 Chrome 瀏覽器使用者存取特定網址。
如要進行這項設定，請逐行輸入網址 (最多 1,000 個)。

更多 ▾

機構單位

搜尋機構單位

- gtrainerdemo.gfcthk.com
 - 生生用平板 (示範)
 - 家長
 - 教職員
 - 學生
 - Device Demo
 - GCT Ed
 - GFECTHK.COM
 - GTO
 - IT

沿用狀況

設定

6 封鎖的網址

http://www.sex.com
https://mobile.bet365.com/

系統會封鎖這個清單中的所有網址，不過列於下方例外狀況清單中的網址不在此限。每行只能輸入一個網址。
例如：
example.org
https://example.com

網址數量上限為 1000 個。

注意：如要封鎖 OS 和瀏覽器設定，請使用「已停用的系統功能」政策，不要封鎖 chrome:// 網址。

封鎖網址例外狀況

儲存 取消

輸入需要封鎖的網站，最多 1000 個



- Admin
- 1 裝置
- 2 Chrome
- 3 設定
- 4 使用者和瀏覽器
- 5 裝置
- 受管理的訪客工作階段
- 應用程式和擴充功能
- 連接器
- 印表機
- 報告
- 法規遵循
- 行動裝置和端點
- 網路
- 應用程式
- 安全性
- 報告

安全搜尋和嚴格篩選模式

機構單位

搜尋機構單位

- gtrainerdemo.gfcthk.com
 - 生用平板 (示範)
 - 家長
 - 教職員
 - 學生
 - Device Demo
 - GCT Ed
 - GFECTHK.COM
 - GTO
 - IT

- 不強制執行 YouTube 嚴格篩選模式 (預設)。
- 強制執行中度以上的 YouTube 嚴格篩選模式：強制使用者使用嚴格篩選模式。該模式會透過演算法，根據影片內容限制使用者可以觀看的影片。
- 強制執行 YouTube 高度嚴格篩選模式：強制使用者使用高度嚴格篩選模式，以加強限制可觀看的影片。

如需進一步瞭解嚴格篩選等級，請參閱「[管理貴機構的 YouTube 設定](#)」。

Chromium 名稱	支援平台
ForceGoogleSafeSearch	Chrome (Windows、Mac、Linux) 最舊支援版本：41 ChromeOS 最舊支援版本：41 Chrome (Android) 最舊支援版本：41
ForceYouTubeRestrict	Chrome (Windows、Mac、Linux) 最舊支援版本：55 ChromeOS 最舊支援版本：55 Chrome (Android) 最舊支援版本：55
ForceYouTubeSafetyMode	Chrome (Windows、Mac、Linux) 最舊支援版本：41 ChromeOS 最舊支援版本：41 Chrome (Android) 最舊支援版本：41

沿用狀況 已在機構內採行

設定

- 對 Google 搜尋查詢執行安全搜尋
- 一律對 Google 搜尋查詢使用安全搜尋
- YouTube 嚴格篩選模式
- 不強制執行 YouTube 嚴格篩選模式

儲存 取消

強制安全搜尋及 YT 嚴格篩選

Admin

1 搜尋使用者、群組或設定

裝置 > Chrome > 設定 > 使用者和瀏覽器 > 安全網站網址篩選器

裝置

總覽

2 Chrome

設定指南

裝置

受管理的瀏覽器

3 設定

4 使用者和瀏覽器

裝置

受管理的訪客工作階段

應用程式和擴充功能

連接器

印表機

報告

法規遵循

行動裝置和端點

網路

應用程式

安全性

報告

安全網站網址篩選器

開啟或關閉安全網站網址篩選器。這個篩選器會使用 Google Safe Search API 判別網址是否指向色情內容。

選擇下列任一選項：

- 過濾含有成人內容的頂層網站 (而非嵌入的 iframe)：此為幼兒園到高中教育機構網域的預設選項。不向使用者顯示色情網站。
- 不過濾含有成人內容的網站：此為所有其他網域的預設選項。

Chromium 名稱 [SafeSitesFilterBehavior](#)

支援平台
Chrome (Android) 最舊支援版本：116
Chrome (Windows、Mac、Linux) 最舊支援版本：69
ChromeOS 最舊支援版本：69

沿用狀況 已在機構內採用

設定 過濾含有成人內容的頂層網站 (而非嵌入的 iframe)

5 搜尋機構單位

機構單位

gtrainerdemo.gfcthk.com

- 生用平板 (示範)
- 家長
- 教職員
- 學生
- Device Demo
- GCT Ed
- GFECTHK.COM
- GTO
- IT

6 過濾含有成人內容的網站

儲存 取消



- Admin
- 1 裝置
- 2 Chrome
- 3 設定
- 4 使用者和瀏覽器
- 5 含有侵入式廣告的網站

搜尋使用者、群組或設定



裝置 > Chrome > 設定 > 使用者和瀏覽器 > 含有侵入式廣告的網站

含有侵入式廣告的網站

允許或禁止內含侵入式廣告的網站顯示廣告。
預設設定為「允許所有網站顯示廣告」。

- 機構單位
- 搜尋機構單位
- gtrainerdemo.gfcthk.com
 - 生用平板 (示範)
 - 家長
 - 教職員
 - 學生
 - Device Demo
 - GCT Ed
 - GFECTHK.COM
 - GTO
 - IT

Chromium 名稱 [AdsSettingForIntrusiveAdsSites](#) 支援平台
Chrome (Windows、Mac、Linux) 最舊支援版本：65
ChromeOS 最舊支援版本：65

沿用狀況 已在機構內採用

設定 禁止含有侵入式廣告的網站顯示廣告

6

禁止侵入式廣告

儲存 取消



- Admin
- 1 裝置
- 2 Chrome
- 3 設定
- 4 使用者和瀏覽器
- 5 裝置
- 受管理的訪客工作階段
- 應用程式和擴充功能
- 連接器
- 印表機
- 報告
- 法規遵循
- 行動裝置和端點
- 網路
- 應用程式
- 安全性
- 報告

搜尋使用者、群組或設定



裝置 > Chrome > 設定 > 使用者和瀏覽器 > Google 雲端硬碟同步功能

Google 雲端硬碟同步功能

機構單位

搜尋機構單位

- gtrainerdemo.gfcthk.com
 - 生用生平板 (示範)
 - 家長
 - 教職員
 - 學生
 - Device Demo
 - GCT Ed
 - GFECTHK.COM
 - GTO
 - IT

讓您設定使用者能否在 ChromeOS 裝置上與 Google 雲端硬碟進行同步處理。您可以啟用或停用雲端硬碟同步處理功能，也可以讓使用者自行選擇。

ChromeOS 上的 Google 雲端硬碟 Android 應用程式不會受到這項設定影響。如要完全禁止使用者將任何項目同步處理到 Google 雲端硬碟，請設定這項政策，並且不允許在支援的 ChromeOS 裝置上安裝 Google 雲端硬碟 Android 應用程式。詳情請參閱「[在 ChromeOS 裝置上為受管理的使用者部署 Android 應用程式](#)」。

Chromium 名稱 支援平台
[DriveDisabled](#) ChromeOS 最舊支援版本：19

沿用狀況 已在機構內採行

設定 啟用 Google 雲端硬碟同步功能

儲存 取消



- Admin
- 裝置
- 總覽
- Chrome
- 設定指南
- 裝置
- 受管理的瀏覽器
- 設定
 - 使用者和瀏覽器
 - 裝置
 - 受管理的訪客工作階段
 - 應用程式和擴充功能
 - 連接器
 - 印表機
 - 報告
 - 法規遵循
 - 行動裝置和端點
 - 網路
- 應用程式
- 安全性
- 報告

搜尋使用者、群組或設定



裝置 > Chrome > 設定 > 使用者和瀏覽器 > 投放

投放

機構單位


搜尋機構單位

- gtrainerdemo.gfcthk.com
 - 生用生用平板 (示範)
 - 家長
 - 教職員
 - 學生
 - Device Demo
 - GCT Ed
 - GFECTHK.COM
 - GTO
 - IT

允許使用者從 Chrome 投放內容

決定使用者是否可以使用 Chromecast 裝置從 Chrome 分頁投放內容。

在工具列中顯示投放圖示

指定「投放」圖示  是否要出現在 Chrome 的瀏覽器工具列中。如果選取 [一律在工具列中顯示 Google Cast 圖示]，這個圖示會一直出現在工具列或溢位選單中，且使用者無法自行移除。

如果不要讓使用者投放內容，則不須設定這項政策，「投放」圖示也不會出現在工具列中。

Chromium 名稱	支援平台
EnableMediaRouter	Chrome (Windows、Mac、Linux) 最舊支援版本：52 ChromeOS 最舊支援版本：52
ShowCastIconInToolbar	Chrome (Android) 最舊支援版本：52 Chrome (Windows、Mac、Linux) 最舊支援版本：58 ChromeOS 最舊支援版本：58

沿用狀況 已在機構內採用

設定

允許使用者從 Chrome 投放內容

允許使用者使用投放功能

一律在工具列中顯示 Google Cast 圖示

儲存 取消

- 1
- 2
- 3
- 4
- 5
- 6



- Admin
- 裝置
- Chrome
- 設定
- 使用者和瀏覽器
- 裝置
- 受管理的訪客工作階段
- 應用程式和擴充功能
- 連接器
- 印表機
- 報告
- 法規遵循
- 行動裝置和端點
- 網路
- 應用程式
- 安全性
- 報告

搜尋使用者、群組或設定



裝置 > Chrome > 設定

設定 使用者與瀏覽器設定 裝置設定 受管理的訪客工作階段設定

機構單位

- 搜尋機構單位
- gtrainerdemo.gfecthk.com
 - 生用平板 (示範)
 - 家長
 - 教職員
 - 學生
 - Device Demo
 - GCT Ed
 - GFECTHK.COM
 - GTO
 - IT

全文: "PDF 檔案" 搜尋或新增篩選器 清除篩選器 近期異動

設定	設定	沿用狀況	支援平台
PDF 檔案	除非 PDF 外掛程式已關閉，否則 Chrome 會開啟 PDF 檔案	Google 預設	iOS
PDF 檔案的轉譯器	使用預設轉譯器處理 PDF 檔案	Google 預設	iOS



- Admin
- 1 裝置
- 2 Chrome
- 3 設定
- 4 使用者和瀏覽器
- 5 裝置
- 受管理的訪客工作階段
- 應用程式和擴充功能
- 連接器
- 印表機
- 報告
- 法規遵循
- 行動裝置和端點
- 網路
- 應用程式
- 安全性
- 報告

搜尋使用者、群組或設定



裝置 > Chrome > 設定 > 使用者和瀏覽器 > 將檔案移至垃圾桶

將檔案移至垃圾桶

指定使用者是否可在「檔案」應用程式中將檔案移至垃圾桶。這項功能僅適用於支援的檔案系統。
請選擇下列任一選項：

- 機構單位
- 搜尋機構單位
- gtrainerdemo.gfecthk.com
 - 生用生用平板 (示範)
 - 家長
 - 教職員
 - 學生
 - Device Demo
 - GCT Ed
 - GFECTHK.COM
 - GTO
 - IT

- 允許在「檔案」應用程式中將檔案移至「垃圾桶」(預設)：使用者可以將檔案從「我的檔案」>「下載」移至可用的垃圾桶。
- 禁止在「檔案」應用程式中將檔案移至「垃圾桶」：使用者無法將檔案移至垃圾桶，但仍然可以存取先前刪除的檔案。這些檔案會在「我的檔案」>「下載」下方的「.Trash」目錄中，顯示為隱藏的檔案。

Chromium 名稱
TrashEnabled [🔗](#)

支援平台
ChromeOS 最舊支援版本：109

沿用狀況
沿用 Google 預設值

設定
允許在「檔案」應用程式中將檔案移至「垃圾桶」

在 Google ChromeOS 的「檔案」應用程式中，啟用將檔案移至垃圾桶的功能 (適用於支援的檔案系統)

儲存 取消



- Admin
- 1 裝置
- 2 Chrome
- 3 設定
- 4 使用者和瀏覽器
- 裝置
- 受管理的訪客工作階段
- 應用程式和擴充功能
- 連接器
- 印表機
- 報告
- 法規遵循
- 行動裝置和端點
- 網路
- 應用程式
- 安全性
- 報告

搜尋使用者、群組或設定



裝置 > Chrome > 設定 > 使用者和瀏覽器 > 整合 Google 日曆

整合 Google 日曆

機構單位

搜尋機構單位

- gtrainerdemo.gfecthk.com
 - 生用生用平板 (示範)
 - 家長
 - 教職員
 - 學生
 - Device Demo
 - GCT Ed
 - GFECTHK.COM
 - GTO
 - IT

指定是否允許使用者在日曆中點選日期時看到自己的活動。

選取「啟用 Google 日曆整合功能」即可讓使用者透過「快速設定」開啟日曆：

- 使用受管理 Google 帳戶登入 Chromebook。
- 開啟快速設定：選取右下方的時間。
 - 瀏覽日曆：點選向上和向下箭頭。
 - 查看 Google 日曆活動：選取右下方有圓點的日期。

使用者登入受管理的 Chromebook 時，會在畫面右下方的日期旁看到受管理的裝置圖示，讓使用者知道管理員已管理日曆。

Chromium 名稱 支援平台
[CalendarIntegrationEnabled](#) ChromeOS 最舊支援版本：113

沿用狀況 沿用 Google 預設值

設定 啟用 Google 日曆整合功能

儲存 取消

1

2

3

4

5

6



- 1 Admin
- 2 裝置
- 3 Chrome
- 4 設定
- 5 使用者和瀏覽器

搜尋使用者、群組或設定

裝置 > Chrome > 設定 > 使用者和瀏覽器 > 受管理書籤

受管理書籤

讓您在所有平台上 (含行動裝置) 推送書籤清單，方便 Chrome 使用者使用。在 Chrome 裝置和 Chrome 瀏覽器中，書籤會顯示在書籤列的資料夾內。使用者無法修改這個資料夾的內容，但可以選擇在書籤列中隱藏該資料夾。詳情請參閱「[管理書籤](#)」。

Chromium 名稱 ManagedBookmarks	支援平台 Chrome (Android) 最舊支援版本：30 Chrome (Windows、Mac、Linux) 最舊支援版本：37 ChromeOS 最舊支援版本：37 Chrome (iOS) 最舊支援版本：88
--	---

沿用狀況 已在機構內採用

搜尋機構單位

- gtrainerdemo.gfcthk.com
 - 生用平板 (示範)
 - 家長
 - 教職員
 - 學生
 - Device Demo
 - GCT Ed
 - GFECTHK.COM
 - GTO
 - IT

Google for Edu (1)

- ★ Google Classroom <https://classroom.google.com/>

6 可在Chrome瀏覽器中加入指定書籤，讓學生更易點選

儲存 取消



- Admin
- 裝置
- 總覽
- Chrome
- 設定指南
- 裝置
- 受管理的瀏覽器
- 設定
- 裝置
- 受管理的訪客工作階段
- 應用程式和擴充功能
- 連接器
- 印表機
- 報告
- 法規遵循
- 行動裝置和端點
- 網路
- 應用程式
- 安全性
- 報告

1

搜尋使用者、群組或設定

2

3

4

裝置 > Chrome > 設定 > 使用者和瀏覽器 > 下載位置

下載位置

機構單位

搜尋機構單位

- gtrainerdemo.gfethk.com
 - 生用平板 (示範)
 - 家長
 - 教職員
 - 學生
 - Device Demo
 - GCT Ed
 - GFETHK.COM
 - GTO
 - IT

5

設定 ChromeOS 裝置的預設下載位置，並且指定使用者是否能夠加以變更。

這項政策僅適用於下載的檔案。如果使用者選取「儲存」選項 (ctrl+S)，彈出式視窗會顯示所選本機的「下載」資料夾。

如果您選擇「預設使用 Google 雲端硬碟，但允許使用者變更設定」或「預設為本機上的『下載』資料夾，但允許使用者變更設定」，但使用者已經先行選擇下載位置，系統會依循使用者原本的選擇。如果使用者在您選擇前兩種政策之前尚未決定下載位置，系統會按照預設來設定下載位置，但使用者稍後可以變更此位置。

如果您選擇了「一律使用 Google 雲端硬碟」(不論使用者先前的選擇為何)，系統將一律使用 Google 雲端硬碟做為下載資料夾，且使用者無法變更這項設定。不過，使用者依然可以使用檔案應用程式，在本機資料夾和 Google 雲端硬碟之間移動檔案。在 Chrome 90 以上版本，這項設定不會影響在 ChromeOS 上擷取的螢幕截圖；螢幕截圖會使用 ChromeOS 預設的下載資料夾，而不遵循「一律使用 Google 雲端硬碟」選項的設定。

在 ChromeOS 執行的 Android 應用程式不受這項設定限制。Android 應用程式通常會下載到與 ChromeOS 下載資料夾對應的下載資料夾，但也可能下載到其他位置。

Chromium 名稱 支援平台
[DownloadDirectory](#) Chrome (Windows、Mac、Linux) 最舊支援版本：11
ChromeOS 最舊支援版本：35

沿用狀況 已在機構內採行

設定 一律使用 Google 雲端硬碟

6

儲存 取消



- Admin
- 1 裝置
- 2 Chrome
- 3 設定
- 4 使用者和瀏覽器
- 5 開發人員工具

搜尋使用者、群組或設定



裝置 > Chrome > 設定 > 使用者和瀏覽器 > 開發人員工具

開發人員工具

- 機構單位
- 搜尋機構單位
- gtrainerdemo.gfecthk.com
 - 生用平板 (示範)
 - 家長
 - 教職員
 - 學生
 - Device Demo
 - GCT Ed
 - GFECTHK.COM
 - GTO
 - IT

控制是否在「工具」選單中顯示「開發人員工具」選項。開發人員工具可協助網頁開發人員和程式設計師使用瀏覽器的內部功能，並可充分利用網路應用程式。如要進一步瞭解這些工具，請參閱[開發人員工具總覽](#)。

Enterprise 客戶的預設設定是「允許使用內建的開發人員工具 (強制安裝的擴充功能除外)」。這項設定表示，所有用於開啟開發人員工具或 JavaScript 控制台的鍵盤快速鍵、選單項目和內容選單項目基本上都會啟用，但是在依企業政策強制安裝的擴充功能中則會停用。

未受管理使用者的預設設定是「一律允許使用內建的開發人員工具」。若要在所有情況下都停用開發人員工具，請選取「永不允許使用內建開發人員工具」。

如果您已為貴機構中支援的 ChromeOS 裝置啟用 Android 應用程式，這項設定也可一併控制 Android 開發人員選項的存取權。如果設為「永不允許使用內建的開發人員工具」，使用者將無法存取開發人員選項。如果設為任何其他值或不予設定，使用者只要對 Android 設定應用程式中的版本號碼輕觸 7 下，即可存取開發人員選項。

Chromium 名稱 支援平台
[DeveloperToolsAvailability](#) Chrome (Windows、Mac、Linux) 最舊支援版本：68
ChromeOS 最舊支援版本：68

沿用狀況 已在機構內採用

設定 永不允許使用內建的開發人員工具

儲存 取消

6



- Admin
- 1 裝置
- 2 Chrome
- 3 設定
- 4 使用者和瀏覽器
- 5 多帳戶登入存取權

搜尋使用者、群組或設定



裝置 > Chrome > 設定 > 使用者和瀏覽器 > 多帳戶登入存取權

多帳戶登入存取權

使用這項設定之前，請先參閱「[允許多位使用者同時登入](#)」。

如果是在 ChromeOS 上執行的 Android 應用程式，即使您選擇「不限制使用者存取權限（可以將任何使用者加入其他人的工作階段）」，也只有主要使用者能使用 Android 應用程式。如果您選擇「受管理的使用者必須是主要使用者（不可以是次要使用者）」，只要裝置支援 Android 應用程式，且您已在貴機構中啟用 Android 應用程式，即可透過主要使用者身分使用這些應用程式。

- 機構單位
- 搜尋機構單位
- gtrainerdemo.gfecthk.com
 - 生用生用平板 (示範)
 - 家長
 - 教職員
 - 學生
 - Device Demo
 - GCT Ed
 - GFECTHK.COM
 - GTO
 - IT

Chromium 名稱 支援平台
ChromeOsMultiProfileUserBehavi... ChromeOS 最舊支援版本：31

沿用狀況 已在機構內採行

設定

多帳戶登入存取權

禁止機構中使用者使用多帳戶登入功能

這項設定可讓使用者在 Chrome 裝置上直接切換使用多個帳戶，而不需先登出目前使用的帳戶再登入其他帳戶。如果選取前兩個選項中的任何一個，系統可能不會對使用者套用管理控制台中的部分設定。如要確保您的使用者一律套用所有政策，則必須封鎖多帳戶登入存取權。

儲存 取消



- Admin **1**
- 裝置
- 總覽
- Chrome
- 總覽 **2**
- 指南
- 裝置 **3**
- 受管理的瀏覽器
- 設定
- 使用者和瀏覽器 **4**
- 裝置
- 受管理的訪客工作階段
- 應用程式和擴充功能
- 連接器
- 印表機
- 報告

搜尋使用者、群組或設定

裝置 > Chrome > 設定

Google華人講師培訓中心 > 生生用平板

使用者與瀏覽器設定 裝置設定 受管理的訪客工作階段設定

搜尋機構單位

- Google華人講師培訓中心
 - 台北
 - 生生用平板
 - 康橋測試
 - Acton-Taipei
 - For Matthew Yung
 - for-app-test
 - GTO-內部
 - MOE Portal

管理機構單位 **5**

使用者體驗 **6**

登入次要帳戶
已在機構內採行

禁止使用者登入或登出次要 Google 帳戶

注意：這個選項僅適用於 Chrome OS。使用者仍可在 Windows、Mac 和 Linux 裝置上透過 Chrome 登入次要 Google 帳戶。

按情況禁止學生登入次要帳戶，讓學生無法在學校 Chromebook 中使用個人帳號



Admin

1 搜尋使用者、群組或設定

裝置 > Chrome > 設定 > 使用者和瀏覽器 > 瀏覽器訪客模式

2 Chrome

3 設定

4 使用者和瀏覽器

瀏覽器訪客模式

機構單位

搜尋機構單位

- gtrainerdemo.gfecthk.com
 - 生用生用平板 (示範)
 - 家長
 - 教職員
 - 學生
 - Device Demo
 - GCT Ed
 - GFACTHK.COM
 - GTO
 - IT

5

控制是否允許使用者以訪客身分登入 Chrome 瀏覽器。如果您選取 [允許透過瀏覽器訪客模式登入] (預設設定)，使用者就能啟動瀏覽器訪客模式工作階段，且所有視窗都會以無痕模式開啟。使用者結束訪客模式後，他們的瀏覽活動會從裝置中刪除。

在啟用這項設定的情況下，您還可以**允許透過瀏覽器訪客模式和設定檔登入** (預設設定)。使用者能夠以訪客身分登入，並使用新的和現有的設定檔。如要強制執行訪客工作階段，並禁止使用者透過設定檔登入，請選取 [僅允許透過瀏覽器訪客模式登入]。

如果您選取「禁止透過瀏覽器訪客模式登入」，Chrome 瀏覽器就會禁止使用者啟動訪客設定檔。

Chromium 名稱	支援平台
BrowserGuestModeEnabled	Chrome (Windows、Mac、Linux) 最舊支援版本：38 ChromeOS 最舊支援版本：100
BrowserGuestModeEnforced	Chrome (Windows、Mac、Linux) 最舊支援版本：77

沿用品狀 沿用 Google 預設值

6

設定

- 允許透過瀏覽器訪客模式登入
- 允許透過瀏覽器訪客模式和個人資料登入

儲存 取消



- Admin
- 裝置
- Chrome
- 設定
- 使用者和瀏覽器
- 裝置
- 受管理的訪客工作階段
- 應用程式和擴充功能
- 連接器
- 印表機
- 報告
- 法規遵循
- 行動裝置和端點
- 網路
- 應用程式
- 安全性
- 報告

搜尋使用者、群組或設定



裝置 > Chrome > 設定

設定 使用者與瀏覽器設定 裝置設定 受管理的訪客工作階段設定

機構單位

- 搜尋機構單位
- gtrainerdemo.gfecthk.com
 - 生用平板 (示範)
 - 家長
 - 教職員
 - 學生
 - Device Demo
 - GCT Ed
 - GFECTHK.COM
 - GTO
 - IT

類別: "已連結的裝置" 搜尋或新增篩選器 清除篩選器 近期異動

設定	設定	沿用狀況	支援平台
Smart Lock	允許使用 Smart Lock	已在機構內採行	📱 🖥️ 📺 iOS
點選通話	允許使用者決定	Google 預設	📱 🖥️ 📺 iOS
鄰近分享	允許使用者啟用鄰近分享功能	已在機構內採行	📱 🖥️ 📺 iOS
Phone Hub	3 項子設定	已在機構內採行	📱 🖥️ 📺 iOS
應用程式串流	允許使用者啟動應用程式串流	Google 預設	📱 🖥️ 📺 iOS



- Admin
- 1 裝置
- 2 Chrome
- 3 設定
- 4 裝置
- 受管理的訪客工作階段
- 應用程式和擴充功能
- 連接器
- 印表機
- 報告
- 法規遵循
- 行動裝置和端點
- 網路
- 應用程式
- 安全性
- 報告

搜尋使用者、群組或設定



裝置 > Chrome > 設定 > 裝置 > 強制重新註冊

強制重新註冊

機構單位

搜尋機構單位

- gtrainerdemo.gfecthk.com
 - 生用平板 (示範)
 - 家長
 - 教職員
 - 學生
 - Device Demo
 - GCT Ed
 - GFECTHK.COM
 - GTO
 - IT

指定在抹除 ChromeOS 裝置資料後，是否要強制要求這些裝置重新註冊到您的帳戶中。根據預設，已抹除資料的裝置會自動重新註冊到您的帳戶中，使用者不必輸入使用者名稱和密碼。

如要防止自動重新註冊成為已抹除資料的裝置預設行為，請選擇下列其中一種選項：

- 抹除裝置資料後，不強制重新註冊裝置：使用者不必將裝置重新註冊到您的帳戶中即可使用。
- 抹除裝置資料後，強制以使用者憑證重新註冊裝置：系統會提示使用者將裝置重新註冊到您的帳戶中。

如果您已開啟強制重新註冊功能，但不想在帳戶中重新註冊特定的裝置，則必須取消佈建該裝置。

如要進一步瞭解如何強制重新註冊，請參閱「[強制重新註冊已抹除資料的 ChromeOS 裝置](#)」。

Chromium 名稱 支援平台
DeviceBlockDevmode 支援平台
ChromeOS 最舊支援版本：37

沿用狀況 已在機構內採用

設定 抹除裝置資料後，強制自動重新註冊裝置

設定強制自動重新註冊，當機器被重設後會自動納管回網域

儲存 取消



- Admin
- 1 裝置
- 2 Chrome
- 3 設定
- 4 裝置
- 應用程式和擴充功能
- 連接器
- 印表機
- 報告
- 法規遵循
- 行動裝置和端點
- 網路
- 應用程式
- 安全性
- 報告

搜尋使用者、群組或設定



裝置 > Chrome > 設定 > 裝置 > Powerwash

Powerwash

機構單位

搜尋機構單位

gtrainerdemo.gfecthk.com

- 生用平板 (示範)
- 家長
- 教職員
- 學生
- Device Demo
- GCT Ed
- GFECTHK.COM
- GTO
- IT

可讓使用者視需要將 Chromebook 還原為原廠狀態。

預設設定為「允許觸發 Powerwash」。

即使您選取「禁止觸發 Powerwash」，在以下例外狀況中使用者仍可觸發 Powerwash：當您允許使用者在裝置上安裝可信平台模組 (TPM) 韌體更新，但該韌體尚未更新時。執行更新作業可能會清除裝置資料並讓裝置恢復原廠設定。詳情請參閱 [TPM 韌體更新](#)。

Chromium 名稱

[DevicePowerwashAllowed](#)

支援平台

ChromeOS 最舊支援版本：77

沿用狀況

沿用 Google 預設值

設定

允許觸發 Powerwash

儲存

取消



- Admin
- 裝置
- 總覽
- Chrome
- 設定指南
- 裝置
- 受管理的瀏覽器
- 設定
- 使用者和瀏覽器
- 裝置
- 受管理的訪客工作階段
- 應用程式和擴充功能
- 連接器
- 印表機
- 報告
- 法規遵循
- 行動裝置和端點
- 網路
- 應用程式
- 安全性
- 報告

- 1
- 2
- 3
- 4
- 5
- 6

搜尋使用者、群組或設定



裝置 > Chrome > 設定 > 裝置 > 停用的裝置退還指示

停用的裝置退還指示

控制裝置因遺失或失竊而停用時，畫面上顯示的自訂文字。建議您在訊息中提供歸還地址和聯絡電話號碼等資訊，方便看到裝置畫面訊息的人將裝置送還給貴機構。

機構單位

沿用狀況 已在機構內採用

搜尋機構單位

- gtrainerdemo.gfecthk.com
 - 生用生用平板 (示範)
 - 家長
 - 教職員
 - 學生
 - Device Demo
 - GCT Ed
 - GFECTHK.COM
 - GTO
 - IT

設定

停用的裝置退還指示
這是 GTO 的電腦，如有拾獲，請即歸還。
聯絡：趙先生(+886 2 2701 9998)

顯示在「裝置已遭鎖定」訊息下的自訂文字。建議您在訊息中提供退還地址和聯絡電話號碼等資訊。

如裝置遺失，在後台設定停用，便顯示輸入的資料，以便拾獲者歸還

儲存 取消

Admin 1

裝置

總覽

Chrome

總覽

指南

裝置

受管理的瀏覽器

設定

使用者和瀏覽器

裝置

受管理的訪客工作階段

應用程式和擴充功能

連接器

印表機

報告

搜尋使用者、群組或設定

裝置 > Chrome > 設定

新功能

使用者與瀏覽器設定

裝置設定

受管理的訪客工作階段設定

搜尋機構單位

Google華人講師培訓中心

台北

生生用平板

康橋測試

Acton-Taipei

For Matthew Yung

for-app-test

GTO-內部

MOE Portal

管理機構單位

全文: "登入設定" |

清除篩選器

登入設定

注意: 您可以在登入應用程式頁面中啟用智慧型卡片登入功能。

訪客模式
已在機構內採行

登入限制 ⓘ
已在機構內採行

自動完成網域
已在機構內採行

限制登入裝置的使用者

停用訪客模式

限定清單中的使用者才能登入

允許的使用者

*@gafeslam.com

*@gtrainers.org

*@s.gtrainers.org

輸入可登入裝置的使用者名稱清單。您也可以使用萬用字元符號，允許特定網域中的所有電子郵件地址 (例如 *@<網域名稱>.com)。每行只能列出一種格式。

登入時供自動完成功能使用下方設定的網域名稱

自動完成網域設置字元

Admin 1

裝置

總覽

Chrome

總覽

指南

裝置

受管理的瀏覽器

設定

使用者和瀏覽器

裝置

受管理的訪客工作階段

應用程式和擴充功能

連接器

印表機

報告

搜尋使用者、群組或設定

裝置 > Chrome > 設定

搜尋機構單位

Google華人講師培訓中心

台北

生生用平板

康橋測試

Acton-Taipei

For Matthew Yung

for-app-test

GTO-內部

MOE Portal

管理機構單位

使用者與瀏覽器設定

裝置設定

受管理的訪客工作階段設定

全文: "登入設定"

+ 搜尋或新增篩選器

減少學生輸入帳號時間

清除篩選器

自動完成網域
已在機構內採行

登入時供自動完成功能使用下方設定的網域名稱

自動完成網域前置字元

<使用者名稱>@ gafeslam.com

登入畫面
已在機構內採行

在登入畫面上顯示使用者名稱和相片

一律顯示使用者名稱和相片

裝置關閉時間
已在機構內採行

請選取時區

新增一組時間限制

設定哪些時段不會套用部分登入限制

裝置桌布圖片
已在機構內採行

上傳

查看

刪除

設定裝置的桌布圖片。在尚無任何使用者登入裝置的情況下，登入畫面將顯示

Admin 1

裝置

Chrome

2

3

設定

裝置

4

5

搜尋使用者、群組或設定

裝置 > Chrome > 設定

Google華人講師培訓中心 > 生生用平板

- 搜尋機構單位
- Google華人講師培訓中心
 - 台北
 - 生生用平板
 - 康橋測試
 - Acton-Taipei
 - For Matthew Yung
 - for-app-test
 - GTO-內部
 - MOE Portal

使用者與瀏覽器設定 裝置設定 受管理的訪客工作階段設定

全文: "登入設定" 搜尋或新增篩選器

登入畫面 已在機構內採行

6

在登入畫面上顯示使用者名稱和相片
一律不顯示使用者名稱和相片

警告: 大部分的部署作業皆不建議採用這項設定。如要瞭解詳情, 請參閱[登入畫面說明中心文章](#)。

裝置關閉時間 沿用來源: Google華人講師培...

6

請選取時區
新增一組時間限制
設定哪些時段不會套用部分登入限制

讓下一位使用學生無法得知上一位是誰

裝置桌面圖片 沿用來源: Google華人講師培...

6

每次登出後清除所有本機使用者資訊、設定和狀態
清除所有本機使用者資料

使用者資料 沿用來源: Google華人講師培...

管理機構單位

Admin 1

裝置

總覽

Chrome

總覽

指南

裝置

受管理的瀏覽器

設定

使用者和瀏覽器

裝置

受管理的訪客工作階段

應用程式和擴充功能

連接器

印表機

報告

搜尋使用者、群組或設定

裝置 > Chrome > 設定

搜尋機構單位

Google華人講師培訓中心

台北

生生用平板

康橋測試

Acton-Taipei

For Matthew Yung

for-app-test

GTO-內部

MOE Portal

管理機構單位



新功能

使用者與瀏覽器設定

裝置設定

受管理的訪客工作階段設定

全文: "下載位置"

+ 搜尋或新增篩選器

清除篩選器

使用者體驗

下載位置
已在機構內採行

一律使用 Google 雲端硬碟

下載位置提示
沿用 Google 預設值

允許使用者決定

配合清除裝置設定，讓學生下載檔案存儲在雲端硬碟

6

4

2

3

5

Admin 1

裝置

總覽

Chrome

總覽

指南 2

裝置 3

受管理的瀏覽器

設定

使用者和瀏覽器

裝置

受管理的訪客工作階段

應用程式和擴充功能

連接器

印表機

報告

搜尋使用者、群組或設定

裝置 > Chrome > 設定

搜尋機構單位

Google華人講師培訓中心

台北

生生用平板

康橋測試

Acton-Taipei

For Matthew Yung

for-app-test

GTO-內部

MOE Portal

管理機構單位 5

使用者與瀏覽器設定

裝置設定

受管理的訪客工作階段設定

全文: "登入設定" ✕

+ 搜尋或新增篩選器

裝置設定停用時間

清除篩選器

裝置關閉時間
已在機構內採行

6

請選取時區

新增一組時間限制

設定哪些時段不會套用部分登入限制

上傳

查看

刪除

裝置桌布圖片
已在機構內採行

使用者資料
已在機構內採行

單一登入 IdP 重新導向
已在機構內採行

設定裝置的桌布圖片。在尚無任何使用者登入裝置的情況下，登入畫面將顯示這張圖片。圖片必須為 JPEG 格式，且檔案大小不得超過 16 MB。

每次登出後清除所有本機使用者資訊、設定和狀態
清除所有本機使用者資料

警告：大部分的部署作業皆不建議採用這項設定。如要瞭解詳情，請參閱[使用者資料說明中心文章](#)。

將使用者重新導向 SAML 單一登入 (SSO) IdP
將使用者導向預設的 Google 登入畫面



Admin 1

裝置

總覽

Chrome

總覽

指南

裝置

受管理的瀏覽器

設定

使用者和瀏覽器

裝置

受管理的訪客工作階段

應用程式和擴充功能

連接器

印表機

報告

搜尋使用者、群組或設定

裝置 > Chrome > 設定

搜尋機構單位

Google華人講師培訓中心

台北

生用平板

康橋測試

Acton-Taipei

For Matthew Yung

for-app-test

GTO-內部

MOE Portal

管理機構單位

使用者與瀏覽器設定

裝置設定

受管理的訪客工作階段設定

全文: "登入設定"

搜尋或新增篩選器

清除篩選器

裝置關閉時間
已在機構內採行

請選取時區

新增一組時間限制

設定哪些時段不會套用部分登入限制

設定登入畫面桌布

裝置桌布圖片
已在機構內採行

上傳

查看

刪除

設定裝置的桌布圖片。在尚無任何使用者登入裝置的情況下，登入畫面將顯示這張圖片。圖片必須為 JPEG 格式，且檔案大小不得超過 16 MB。

使用者資料
已在機構內採行

每次登出後清除所有本機使用者資訊、設定和狀態

清除所有本機使用者資料

警告：大部分的部署作業皆不建議採用這項設定。如要瞭解詳情，請參閱[使用者資料說明中心文章](#)。

單一登入 IdP 重新導向
已在機構內採行

將使用者重新導向 SAML 單一登入 (SSO) IdP

將使用者導向預設的 Google 登入畫面

Admin 1

裝置

總覽

Chrome

總覽

指南 2

裝置

受管理的瀏覽器

設定

使用者和瀏覽器

裝置

受管理的訪客工作階段

應用程式和擴充功能

連接器

印表機

報告

搜尋使用者、群組或設定

裝置 > Chrome > 設定

搜尋機構單位

Google華人講師培訓中心

台北

生用平板

康橋測試

Acton-Taipei

For Matthew Yung

for-app-test

GTO-內部

MOE Portal

管理機構單位

使用者與瀏覽器設定

裝置設定

受管理的訪客工作階段設定

全文: "裝置更新設定" ✕

+ 搜尋或新增篩選器

清除篩選器

裝置更新設定

注意：這部分的政策只會對 Chrome OS 裝置造成影響。如要編輯「Chrome 瀏覽器雲端管理」瀏覽器設定，請前往 [Chrome 更新](#) 類別。

自動更新設定 ⓘ
已在機構內採行 6

裝置更新

允許更新 ▼

Google Chrome 版本更新上限

103.* ▼

發布版本

穩定版 ▼

如果變更發布版本，會對目前機構及其子機構造成重大影響。請確保對這個設定所做的任何變更皆為有意進行的操作。[進一步瞭解發布版本。](#)

推出計畫

分批更新 ▼

隨機分批自動更新，分數日：

不要分批自動更新 ▼

更新設定，確保更新的版本沒有問題



Admin 1

裝置

總覽

Chrome

總覽

指南

裝置

受管理的瀏覽器

設定

使用者和瀏覽器

裝置

受管理的訪客工作階段

應用程式和擴充功能

連接器

印表機

報告

搜尋使用者、群組或設定

裝置 > Chrome > 設定

搜尋機構單位

Google華人講師培訓中心

台北

生生用平板

康橋測試

Acton-Taipei

For Matthew Yung

for-app-test

GTO-內部

MOE Portal

管理機構單位

使用者與瀏覽器設定

裝置設定

受管理的訪客工作階段設定

全文: "裝置更新設定"

搜尋或新增篩選器

清除篩選器

6

更新後自動重新啟動
禁止自動重新啟動

避免在課堂中更新後重啟裝置

透過行動數據連線進行更新

僅限透過 Wi-Fi 和乙太網路進行自動更新

強制更新

在以下期限後，封鎖裝置與使用者工作階段：

沒有警告

如果沒有執行最新版本

Do not enforce updates

將這部裝置的自動更新新期限延長至

沒有警告

強制更新功能僅適用於執行 Chrome 86 以上版本的裝置。

強制更新自動更新新期限 (AUE) 訊息

裝置達到自動更新新期限後，將無法再取得 Google 提供的自動軟體更新。這段覆寫預設訊息的內容會顯示在裝置上。



Admin 搜尋使用者、群組或設定

裝置 > Chrome > 設定 > 裝置 > 螢幕設定

總覽

Chrome

設定指南

裝置

受管理的瀏覽器

設定

使用者和瀏覽器

裝置

受管理的訪客工作階段

應用程式和擴充功能

連接器

印表機

報告

法規遵循

行動裝置和端點

網路

應用程式

安全性

報告

螢幕設定

沿用於狀況 沿用於 Google 預設值

機構單位

搜尋機構單位

- gtrainerdemo.gfecthk.com
 - 生用生平板 (示範)
 - 家長
 - 教職員
 - 學生
 - Device Demo
 - GCT Ed
 - GFECTHK.COM
 - GTO
 - IT

設定

允許使用者進行變更

允許使用者覆寫預先定義的顯示設定 (建議)

外部螢幕解析度

一律使用原生解析度

一旦點選了 [使用自訂解析度] 選項，所有外部螢幕都會套用自訂解析度。如果系統不支援該解析度，則會還原為原生解析度。

外部螢幕寬度 (像素)

0

外部螢幕高度 (像素)

0

外部螢幕縮放 (百分比)

未設定

內部螢幕縮放 (百分比)

未設定

儲存 取消

1

2

3

4

5

6



- Admin
- 1 裝置
- 2 Chrome
- 3 設定
- 4 裝置

搜尋使用者、群組或設定



裝置 > Chrome > 設定 > 裝置 > 電源管理

電源管理

這項設定可讓您控制持續顯示登入畫面的 ChromeOS 裝置 (沒有任何使用者登入的情況) 經過一段時間後應該進入休眠模式、自動關機, 或是保持不鎖定螢幕狀態。這項設定對於用來當做資訊站的裝置非常實用, 可確保這些裝置永不自動關機。

機構單位

Chromium 名稱
DeviceLoginScreenPowerManage...
支援平台
ChromeOS 最舊支援版本: 30

搜尋機構單位

- gtrainerdemo.gfecthk.com
 - 生用平板 (示範)
 - 家長
 - 教職員
 - 學生
 - Device Demo
 - GCT Ed
 - GFECTHK.COM
 - GTO
 - IT

沿用狀況 已在機構內採用

保持裝置電量

設定 登入畫面電源管理
允許裝置在登入畫面閒置時進入休眠狀態/關閉

儲存 取消